

DB32

江 苏 省 地 方 标 准

DB32/T 5065—2025

## 卫生健康非现场执法数据交换接口规范

Data exchange interface specification of health off-site  
law enforcement

2025-02-21 发布

2025-03-21 实施

江苏省市场监督管理局 发 布  
中 国 标 准 出 版 社 出 版

目 次

前言 .....Ⅲ

1 范围 .....1

2 规范性引用文件 .....1

3 术语和定义 .....1

4 缩略语 .....1

5 数据交换框架 .....1

6 数据交换接口要求 .....1

    6.1 数据交换方式 .....1

    6.2 基于HTTPS协议 .....2

    6.3 基于GB/T 28181技术要求 .....3

    6.4 基本数据类型说明 .....3

    6.5 参数要求 .....4

7 数据安全 .....7

附录A(资料性) 数据编码内容定义 .....8

    A.1 业务类别编码 .....8

    A.2 监测指标编码 .....10

    A.3 预警类别编码 .....13

参考文献 .....14

# 前 言

本文件按照 GB/T 1.1—2020《标准化工作导则 第 1 部分：标准化文件的结构和起草规则》的规定起草。

请注意本文件的某些内容可能涉及专利。本文件的发布机构不承担识别专利的责任。

本文件由江苏省卫生健康委员会提出并组织实施。

本文件由江苏省卫生健康标准化技术委员会归口。

本文件起草单位：江苏省卫生监督所、南通市卫生监督所、盐城市卫生监督所、中卫信软件股份有限公司、常州市康臣卫信信息科技有限公司。

本文件主要起草人：吴涛、王薇、金维、王汉唐、倪林、李力、陆宇豪、徐飞、陈晓东、鲁袁、陈秦赞、胡新。

# 卫生健康非现场执法数据交换接口规范

## 1 范围

本文件规定了卫生健康非现场执法数据的交换要求。  
本文件适用于卫生健康非现场执法设备、系统、平台间的数据交换。

## 2 规范性引用文件

下列文件中的内容通过文中的规范性引用而构成本文件必不可少的条款。其中,注日期的引用文件,仅该日期对应的版本适用于本文件;不注日期的引用文件,其最新版本(包括所有的修改单)适用于本文件。

- GB/T 2260 中华人民共和国行政区划代码
- GB/T 22239 信息安全技术 网络安全等级保护基本要求
- GB/T 28181 公共安全视频监控联网系统信息传输、交换、控制技术要求
- GB/T 39786 信息安全技术 信息系统密码应用基本要求
- DB32/T 4616 卫生健康非现场执法工作规范

## 3 术语和定义

DB32/T 4616界定的术语和定义适用于本文件。

## 4 缩略语

- 下列缩略语适用于本文件。
- HTTPS:超文本传输安全协议(Hypertext Transfer Protocol Secure)
  - JSON:Js对象标记(Java Script Object Notation)
  - MAC:介质访问控制地址(Media Access Control Address)

## 5 数据交换框架

卫生健康非现场执法数据包括行政相对人数据、在线监测数据、在线监控数据、风险预警数据和非现场行政执法行为数据等,交换框架见图1。

## 6 数据交换接口要求

### 6.1 数据交换方式

- 卫生健康非现场执法数据交换方式包括:
- a) 基于HTTPS协议:行政相对人数据、在线监测数据、风险预警数据、非现场行政执法行为数据等;

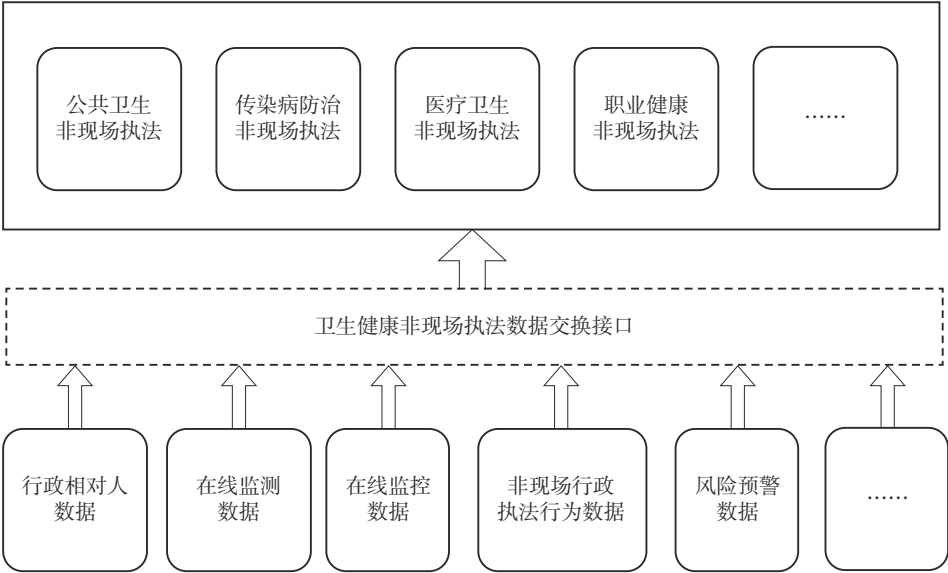


图1 卫生健康非现场执法数据交换框架

b) 基于GB/T 28181技术要求:在线监控数据。

6.2 基于HTTPS协议

6.2.1 交换流程

按下列流程进行数据交换(见图2):

- a) 数据请求方通过发起HTTPS请求建立连接;
- b) 数据请求方发送格式化的请求或数据;
- c) 数据交换接口接收数据请求方发送的数据,并返回接收情况的响应数据;

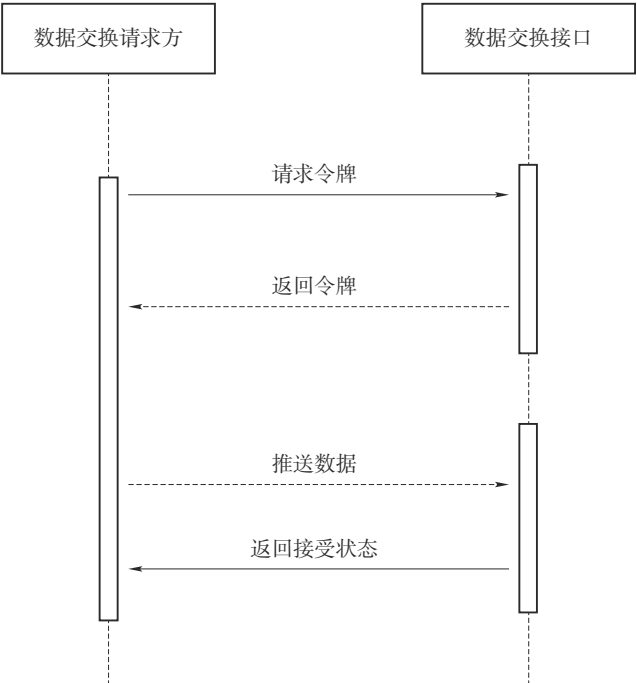


图2 基于HTTPS协议的数据交换流程

- d) 数据请求方解析接收返回的数据,提取所需信息,根据协议规范进行错误检查再次推送或完成本次推送。

6.2.2 交换时效

30 min,数据请求方的令牌请求有效期为 24 h。

6.3 基于 GB/T 28181 技术要求

6.3.1 交换流程

按下列流程进行数据交换(见图 3):

- a) 在线监控设备请求建立连接,完成在卫生健康非现场执法数据交换接口的注册;
- b) 卫生健康非现场执法数据交换接口发起获取媒体流请求;
- c) 在线监控设备返回媒体流给卫生健康非现场执法数据交换接口。

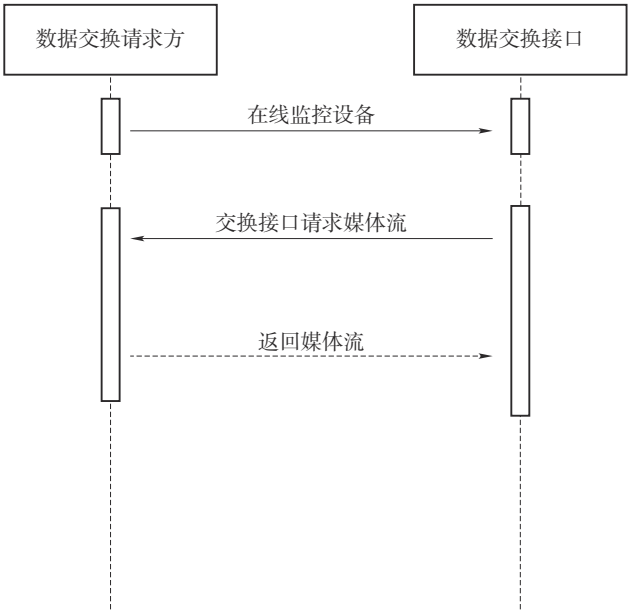


图 3 基于 GB/T 28181 技术要求的数据交换流程

6.3.2 交换时效

实时交换。

6.4 基本数据类型说明

基本数据类型说明见表 1。

表 1 基本数据类型说明

类型名	类型描述	类型约束
String	文本字符串	内容为所有有效字符
List<>	列表类型	每一项均为一个子数据项,子数据项编码方式与父数据项编码方式相同
Time	时间类型	时间表示法:YYYYMMDDHHmmss

表 1 基本数据类型说明（续）

类型名	类型描述	类型约束
Date	日期类型	日期表示法:YYYYMMDD
Float	浮点数类型	内容为带有小数的数值
Int	整数类型	内容为整数的数值
Boolean	逻辑类型	内容为 true 或 false

6.5 参数要求

6.5.1 行政相对人数据参数

行政相对人数据参数见表 2。

表 2 行政相对人数据参数

参数名称	参数说明	数据格式	是否必填	备注
uUid	单位唯一标识	String	是	使用 UUID Version1 计算,包括当前时间戳、随机数和机器 MAC 地址
unitName	单位名称	String	是	
creditCode	统一社会信用代码	String	是	
compType	单位类别	List<>	是	参照附录 A 表 A.1
zoneCode	单位所在地 行政区划代码	List<>	是	使用 GB/T 2260
busAddr	单位详细地址	String	是	
linkMan	单位联系人	String	是	
linkTel	单位联系人联系方式	String	是	

6.5.2 设备信息参数

设备信息参数见表 3。

表 3 设备信息参数

参数名称	参数说明	数据格式	是否必填	备注
deviceNo	设备唯一标识	String	是	使用设备的 MAC 地址
deviceName	设备名称	String	是	
uUid	单位唯一标识	String	是	表 2 单位唯一标识 uUid
deviceType	设备类型	Int	是	1:在线监测设备 2:在线监控设备
quotaList	监测指标	List<>	否	设备类型为 1 必传,参照表 A.2
deviceSpe	设备规格	String	是	
deviceCo	设备生产厂家	String	是	
deviceCoSe	设备维护厂家	String	是	

表3 设备信息参数（续）

参数名称	参数说明	数据格式	是否必填	备注
devicePos	设备具体安装位置	String	是	
deviceState	设备状态	Int	是	1:正常 2:报废 3:关机待用 4:维修检测
deviceInsTime	设备安装日期	Date	是	
deviceExpTime	设备维保截止日期	Date	是	
deviceLinkMan	设备维护人	String	是	
deviceLinkTel	设备维护人联系电话	String	是	

6.5.3 在线监测数据参数

在线监测数据参数见表4。

表4 在线监测数据参数

参数名称	参数说明	数据格式	是否必填	备注
deviceNo	设备唯一标识	String	是	表3 设备唯一标识deviceNo
quotaValue	监测数值	String	是	
collectTime	采集时间	Time	是	

6.5.4 在线监控数据参数

6.5.4.1 实时监控数据参数

实时监控数据参数见表5。

表5 实时监控数据参数

参数名称	参数说明	数据格式	是否必填	备注
secretKey	授权信息	String	是	
deviceNo	设备唯一标识	String	是	表3 设备唯一标识deviceNo
camUrlNow	实时视频地址	String	是	

6.5.4.2 历史监控数据参数

历史监控数据参数见表6。

表6 历史监控数据参数

参数名称	参数说明	数据格式	是否必填	备注
secretKey	授权信息	String	是	
deviceNo	设备唯一标识	String	是	表3 设备唯一标识deviceNo



表 6 历史监控数据参数（续）

参数名称	参数说明	数据格式	是否必填	备注
videoName	视频名称	String	是	
startTime	录像开始时间	Time	是	
endTime	录像结束时间	Time	是	
videoUrlPass	历史视频地址	String	是	

6.5.5 风险预警数据参数

风险预警数据参数见表 7。

表 7 风险预警数据参数

参数名称	参数说明	数据格式	是否必填	备注
warnUid	预警信息唯一值	String	是	
busType	业务类别	Int	是	参照表 A.1
warnInfo	预警内容	String	是	
warnTime	预警时间	Time	是	
warnType	预警类型	Int	是	参照表 A.3
deviceNo	设备唯一标识	String	否	warnType 不为 99 必填； 表 3 设备信息 deviceNo
ifDeal	是否处置	Int	是	1:是 2:否
dealUser	处置人员	String	否	ifDeal 为 1 必填
dealSTime	处置开始时间	Time	否	ifDeal 为 1 必填
dealETime	处置结束时间	Time	否	ifDeal 为 1 必填
dealResult	处置结果	String	否	ifDeal 为 1 必填
rmk	处置情况说明	String	否	ifDeal 为 1 必填
fileName	预警文件名称	String	否	
fileType	预警文件类型	Int	否	1:图片 2:视频
fileUrl	预警文件地址,可下载	String	否	

6.5.6 非现场行政执法行为数据参数

非现场行政执法行为数据参数见表 8。

表 8 非现场行政执法行为数据参数

参数名称	参数说明	数据格式	是否必填	备注
uUid	单位唯一标识	String	是	表 2 单位唯一标识 uUid
creditCode	统一社会信用代码	String	是	

表 8 非现场行政执法行为数据参数（续）

参数名称	参数说明	数据格式	是否必填	备注
cUid	行政执法行为唯一标识	String	是	
busType	业务类别	Int	是	参照表 A.1
checkType	行政执法类别	Int	是	1:行政检查 2:行政处罚 3:其他
checkDate	行政执法时间	Time	是	
checkRes	行政执法信息	List<>	是	参照《卫生健康监督信息报告系统数据交换标准》要求
checkOrg	行政执法机构名称	String	是	

7 数据安全

行政相对人、在线监测、风险预警、非现场行政执法行为等数据交换应符合 GB/T 22239 第三级安全要求和 GB/T 39786 的相关规定。在线监控数据交换应符合 GB/T 28181 的要求。

附 录 A  
(资料性)  
数据编码内容定义

A.1 业务类别编码

表 A.1 给出了业务类别编码。

表 A.1 业务类别编码

编码	描述
01	公共场所
0101	宾馆
0103	旅店
0104	招待所
0109	公共浴室
0110	理发店
0111	美容店
0112	影剧院
0113	录像厅(室)
0114	游艺厅(室)
0115	舞厅
0116	音乐厅
0117	体育场(馆)
0118	游泳场(馆)
0119	公园
0120	展览馆
0121	博物馆
0122	美术馆
0123	图书馆
0124	商场(店)
0125	书店
0126	候诊室
0127	候车(机、船)室
0128	公共交通工具
02	生活饮用水
0201	集中式供水

表 A.1 业务类别编码（续）

编码	描述
0202	二次供水
0203	涉及饮用水卫生安全
03	职业健康
0301	职业卫生用人单位
0302	放射卫生技术服务
0303	职业健康检查
0304	职业病诊断
0305	职业卫生技术服务机构
0399	其他
04	放射卫生
0401	放射诊疗单位
0499	其他
05	学校卫生
0501	小学
0502	初级中学
0503	高级中学
0504	普通高校
0505	教学点
06	医疗卫生
0601	医院
0602	妇幼保健院、妇幼保健计划生育服务中心
0603	社区卫生服务机构
0604	卫生院
0605	疗养院
0606	门诊部
0607	诊所(学校医务室)
0608	村卫生室
0609	急救中心(站)
0610	临床检验中心
0611	专科疾病防治机构
0612	护理院(站)
0613	医学检验实验室、病理诊断中心、医学影像诊断中心、血液透析中心、消毒供应中心
0698	个人
0699	其他

表 A.1 业务类别编码（续）

编码	描述
0701	消毒产品单位
070101	生产企业
070102	在华责任单位
070103	经营单位
070104	委托方
0703	传染病防治
070301	疾病预防控制机构
070399	其他
0704	餐具饮具集中消毒单位
070401	餐具饮具集中消毒单位
08	血液安全
0801	采供血机构
0899	其他
09	妇幼健康
0901	医院
0902	妇幼保健院、妇幼保健计划生育服务中心
0903	社区卫生服务机构
0904	卫生院
0906	门诊部
0907	诊所
0908	村卫生室
0913	医学检验实验室、医学影像诊断中心
0998	个人
0999	其他
10	托育机构
1001	托育机构
11	爱国卫生
1101	爱卫控烟
1102	病媒防治
12	其他

A.2 监测指标编码

表 A.2 给出了监测指标编码。

表 A.2 监测指标编码

编码	指标名称	单位	备注
01	直饮水监测		
0101	总有机碳	mg/L	
0102	高锰酸盐	mg/L	
0103	溶解性总固体	mg/L	
0104	浑浊度	NTU	
0105	温度	℃	
02	生活饮用水监测		
0201	余氯	mg/L	
0202	浑浊度	NTU	
0203	pH		
0204	COD	mg/L	
0205	温度	℃	
0206	电导率	μS/cm	
03	泳池水监测		
0301	余氯	mg/L	
0302	浑浊度	NTU	
0303	pH		
0304	ORP	mg/L	
0305	尿素	mmol/L	
04	放射辐射监测		
0401	辐射剂量	msv	
05	空气质量监测		
0501	PM10	μg/m³	
0502	PM2.5	μg/m³	
0503	温度	℃	
0504	湿度	%	
0505	甲醛	μg/m³	
0506	二氧化碳	%	
0507	一氧化碳	μg/m³	
0508	噪声	dB	
0509	VOCs	mg/m³	
06	口腔消毒灭菌监测		
0601	温度	℃	
0602	压力	kPa	
0603	持续时间	s	

表 A.2 监测指标编码（续）

编码	指标名称	单位	备注
07	粉尘噪声监测		
0701	总尘	mg/m <sup>3</sup>	
0702	呼尘	mg/m <sup>3</sup>	
0703	噪声	dB	
0704	噪声持续时间	h	
08	医疗机构用消毒包监测		
0801	包类型		1 敷料包 2 器械包 3 耗材包
0802	回收时间		YYYYMMDDHHmmss
0803	清洗方式		1 手工 2 清洗机
0804	清洗时间		YYYYMMDDHHmmss
0805	清洗检查结果		1 合格 2 不合格
0806	配装时间		YYYYMMDDHHmmss
0807	灭菌检查结果		1 合格 2 不合格
0808	灭菌时间		YYYYMMDDHHmmss
0809	灭菌有效天数		d
0810	灭菌时效日期		YYYYMMDD
0811	发放时间		YYYYMMDDHHmmss
09	医疗废水监测		
0901	总氯	mg/L	
0902	流量	m <sup>3</sup> /h	
10	医疗废物监测		
1001	医疗废物重量	kg	
1002	医疗废物类型		参照《医疗废物分类目录》
1003	收集袋编号		
1004	收集箱编号		
1005	科室名称		
1006	科室交接人员身份证号		
1007	科室交接人员姓名		
1008	医院收集人员身份证号		
1009	医院收集人员姓名		

表 A.2 监测指标编码（续）

编码	指标名称	单位	备注
1010	收集日期时间		YYYYMMDDHHmmss
1011	入库时间		YYYYMMDDHHmmss
1012	出库时间		YYYYMMDDHHmmss
11	餐具饮具消毒监测		
1101	温度	℃	
1102	压力	kPa	

A.3 预警类别编码

表 A.3 给出了预警类别编码。

表 A.3 预警类别编码

编码	描述
01	不符合标准
02	设备离线
99	其他



### 参 考 文 献

- [1] 全国卫生健康监督统计调查制度(国统制〔2018〕50号)
  - [2] 卫生健康监督信息报告系统数据交换标准 V4.1 版(卫监信函〔2018〕284号)
  - [3] 医疗废物分类目录(2021年版)(国卫医函〔2021〕238号)
-